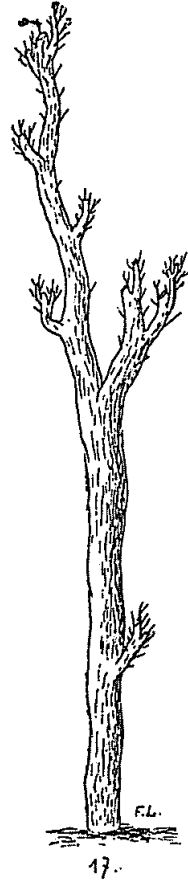


تصویر ۱۴ تا ۱۶

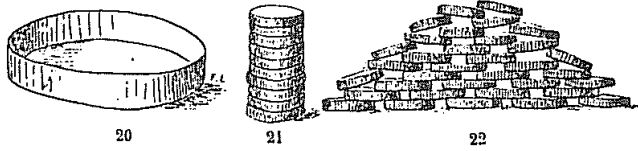
چند نوع درخت توت در گیلان

تصویر ۱۴ منظره درخت در زمستان، شکل ۱۵ و ۱۶ منظره درخت پس از برداشت محصول، در زمستان بلندی قامت درختها یک متر تا یک و نیم متر است.

تصویر ۱۵ و ۱۶ منظره درختان پس از برداشت محصول، بلندی تنه با ساقه درختان یک متر تا یک متر و نیم است.

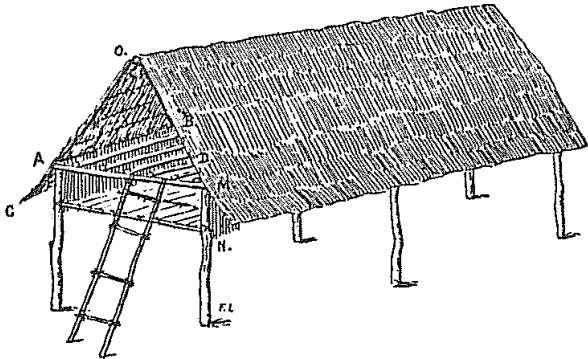


تصویر ۱۷- درخت توت (پس از برداشت محصول، به صورت مجزا و تک درخت) به سن سی سال با قامت راست و کشیده ارتفاع این درخت به ۱۵ متر می رسد

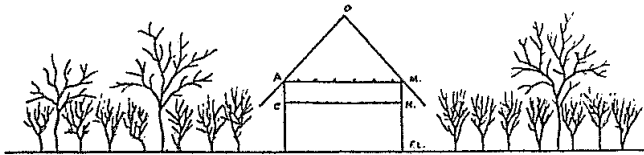


تصویر ۲۰- یک کالیبی تصویر ۲۱- طرزروی هم چیدن کالیبها در هنگام شب

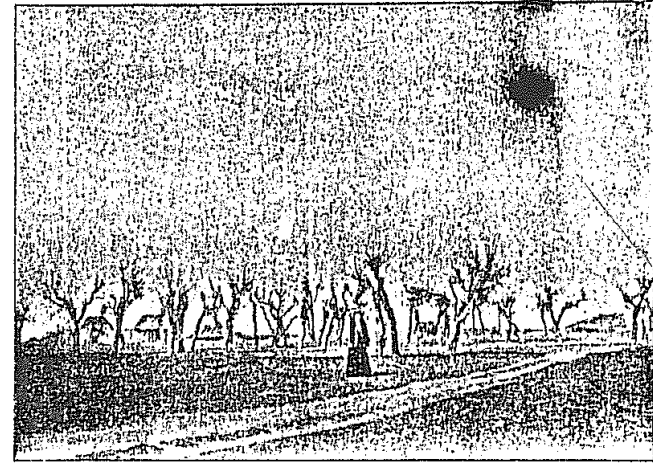
تصویر ۲۲- طرزروی هم چیدن کالیبها در روز.



تصویر ۲۳- تلمبار. A.M = پل (پورد) = CN = بنتر (کیلی یا کت)



تصویر ۲۴- تلمبار در وسط نوترار (میان درختان توت درختیهای بزرگ دیگری نیز روئیده‌اند)

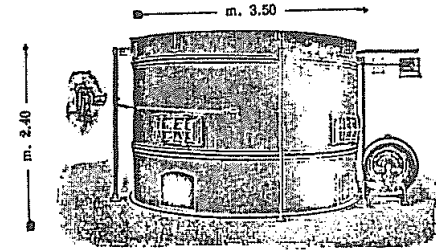


درختیهای توت به سن ۱۵ تا ۱۸ سال و به ارتفاع ۲ تا ۳ متر (تصویر ۱۸) (انزلی)

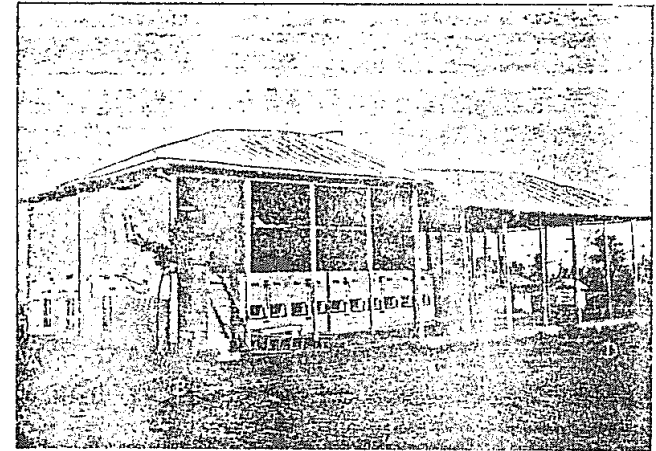


تصویر ۱۹- درخت توتی که تاکنون شاخه آن را نبرده‌اند. ارتفاع درخت ۱۵ تا ۱۸ متر است.

(گورستان غازیان، نزدیک انزلی)



تصویر ۲۵. بیله خفه کن و بیله خشک کن بیانشی دوپینی BIANCHI-DUBINI با استوانه گردان.



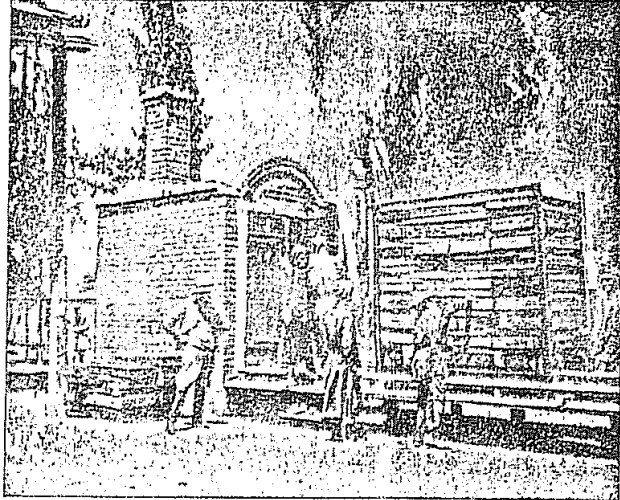
تصویر ۲۶. بیله خفه کن و خشک کن بلگریسی در کارخانه ترای پابن و شرکا در لاهیجان.

A. قدرت موتور ۱۱۱۰ برابرسنس اسب است

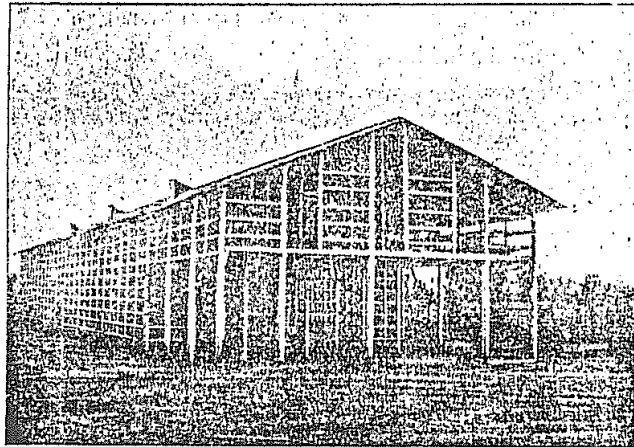
B. منج ذخیره آب

BC. خفه کن و خشک کن

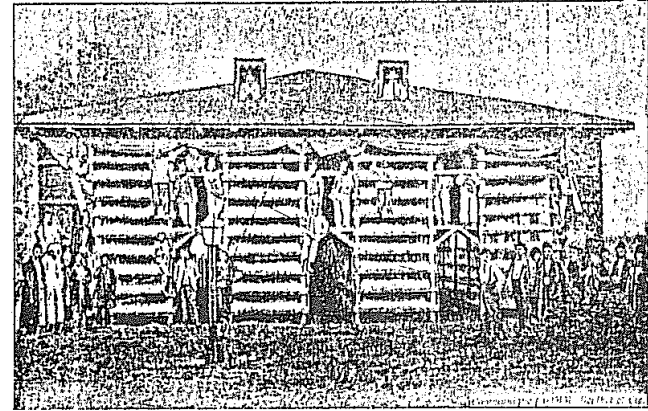
CD. انبار جهت نگهداری بیله



تصویر ۲۷. ماشین بیله خفه کن با بخار آب



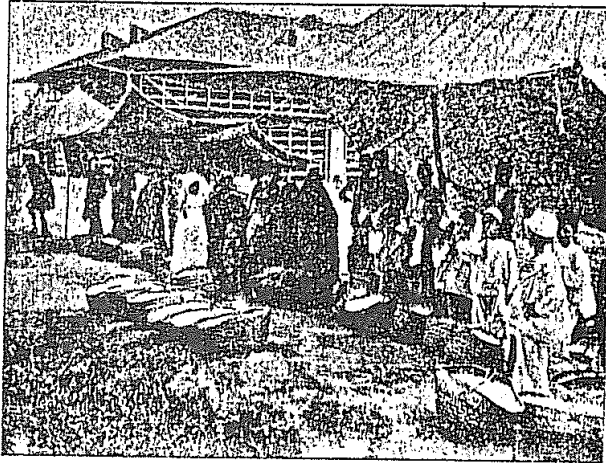
تصویر ۲۸. خشک کن بیله کارخانه ترای پابن و شرکا در لاهیجان



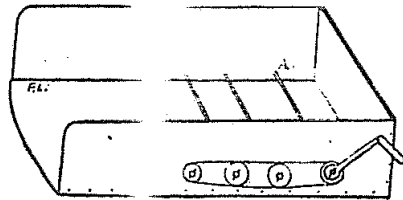
تصویر ۲۹. پبله خشک کن



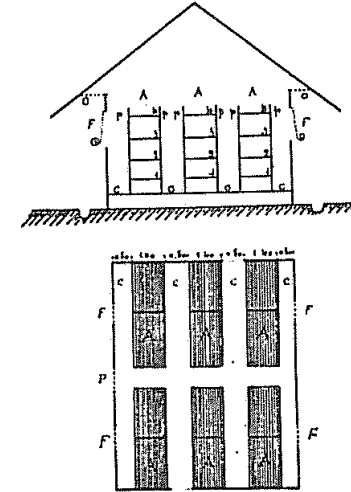
تصویر ۳۰. کارگرانی که پبله‌ها را جور می‌کنند



ان که پبله‌ها را جور می‌کنند



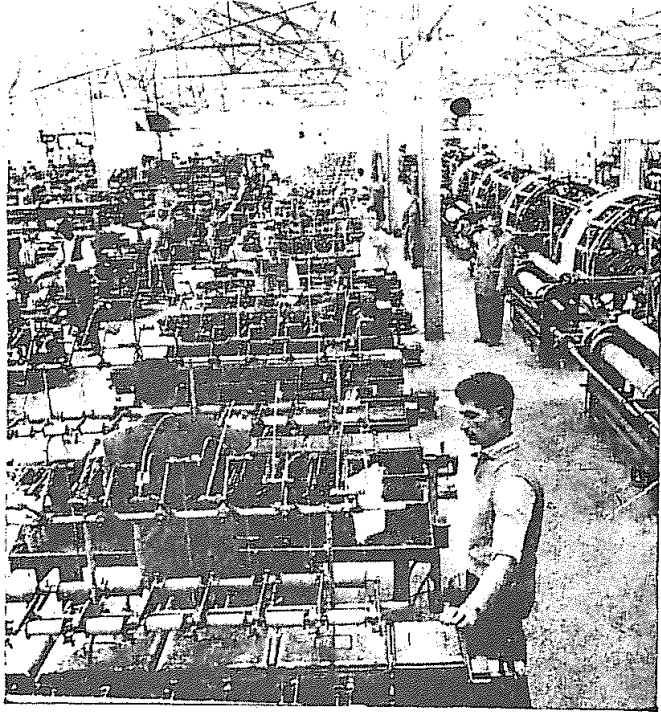
تصویر ۳۲. دستگاه پاک سده



تصویر ۳۳. نوع تلمبار نمونه برای گیلان و مازندران (مقطع و سطح)

عکسهای از کارهای انجام شده در جهت پیشرفت صنعت نوغان در فاصله زمان تألیف کتاب تا امروز. عکسهای ۱ تا ۳ مربوط به کارخانه‌هایی است که از سالها پیش از آغاز انقلاب اسلامی ایران به حال تعطیل در آمده است.

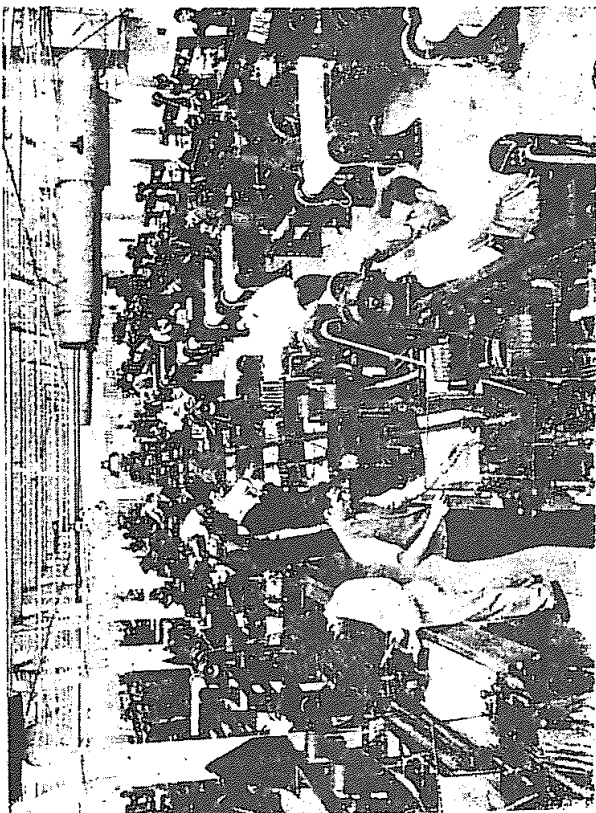
عکسهای ۷ تا ۱۱ از کتاب گیلان و آذربایجان شرقی برداشت شده است



تصویر ۱. یک منظره از سالن بافندگی کارخانه حریرسازی چالوس که در آن ماشینهای ماسوره‌پیچی دیده می‌شود (از نشریه سازمان برنامه)



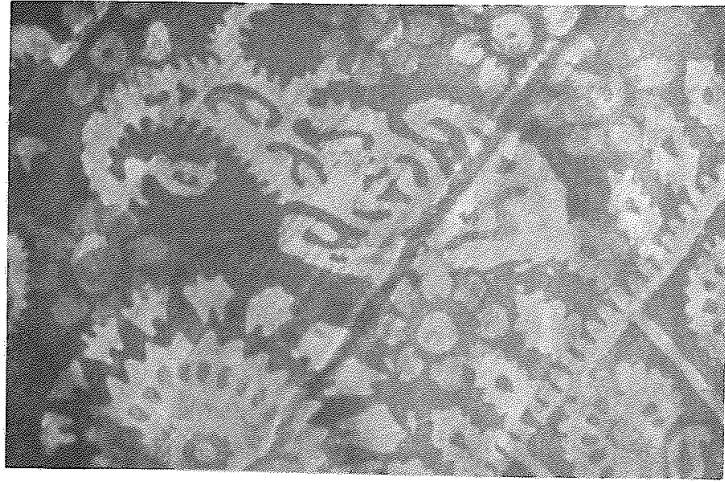
تصویر ۲. دستگاه ابریشم‌کشی رشت در این دستگاهها از بیله‌های مرغوب (نوع ۱ و ۲) نخ ابریشم تهیه می‌شود. (از نشریه سازمان برنامه)



تصویر ۳. در اینجا یک منظره از کارگاه بافندگی دیده می‌شود و کارگران در کنار ماشینهای بافندگی مشغول کارند.



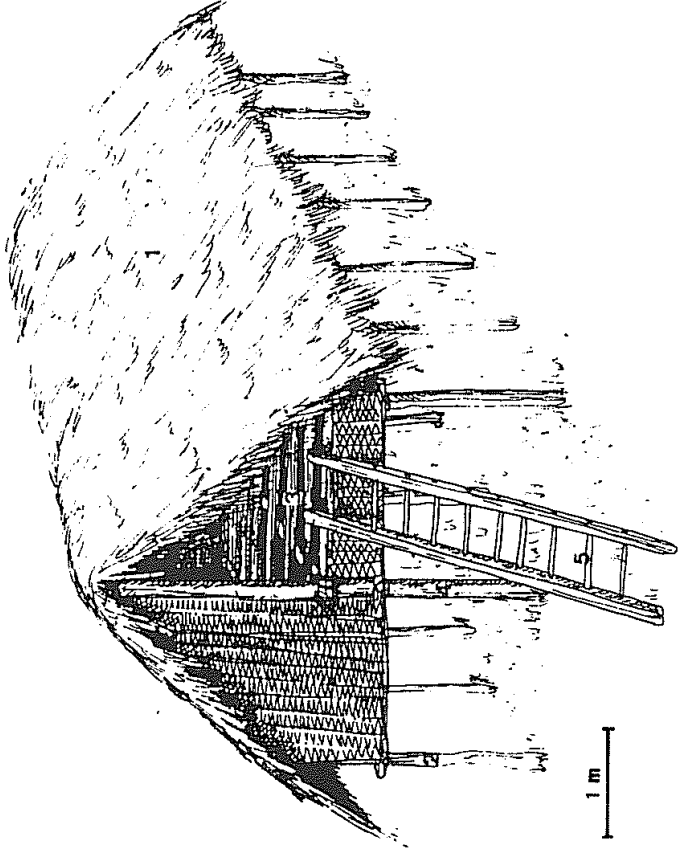
تصویر ۶- ترمه دستباف، کاریزد



تصویر ۴- نسیمی از نقش یک روسری طبیعی کاردستی اسکر (استان آذربایجان شرقی)



تصویر ۵- دستبافان اسکرمنگام درگزوی باجه‌دهی کلاهدای



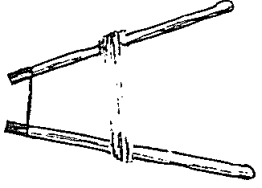
۴. سارسکوت

۱۰. محل پرورش کرم ابریشم (قلندار)

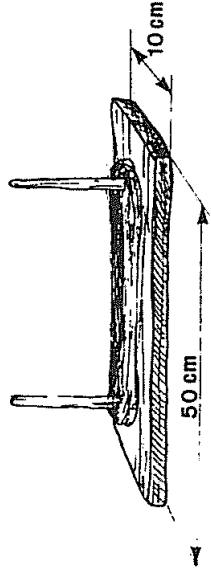
۲. کله پایه (ستره)

۳. پرده (گف و شیک)

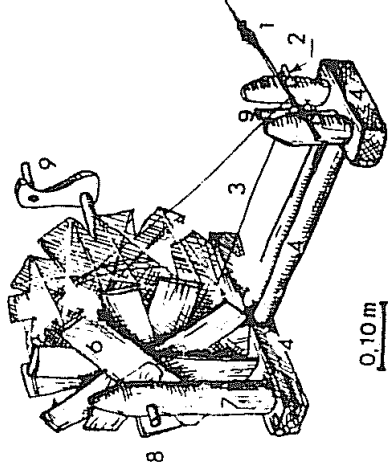
۵. دوری اصلی وسطی (توبدان)



۹. خلازگی Halirgan



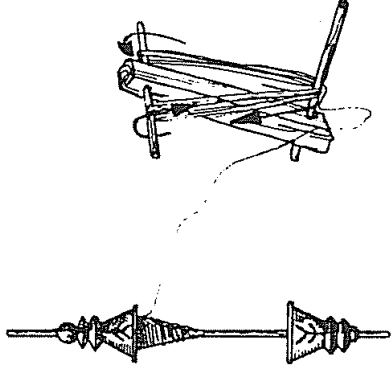
۷. کلا فون (قاسم آباد)

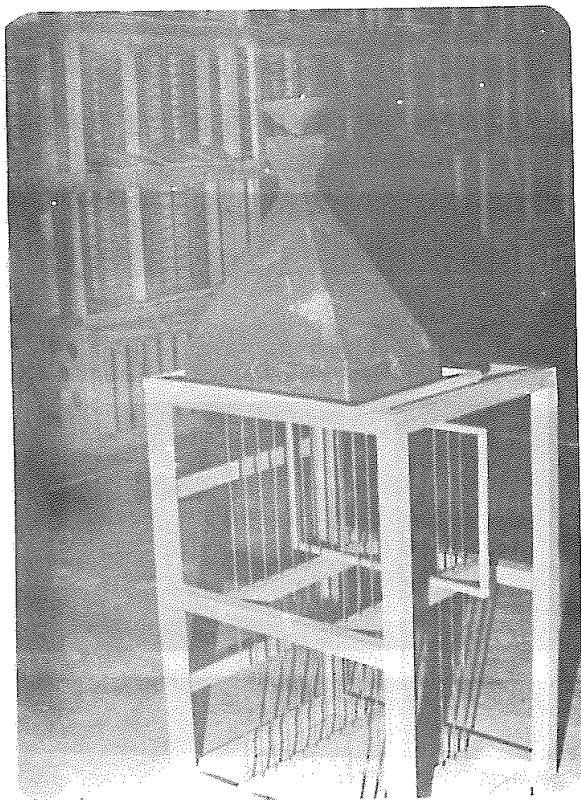


۳. چکاوون (قاسم آباد)

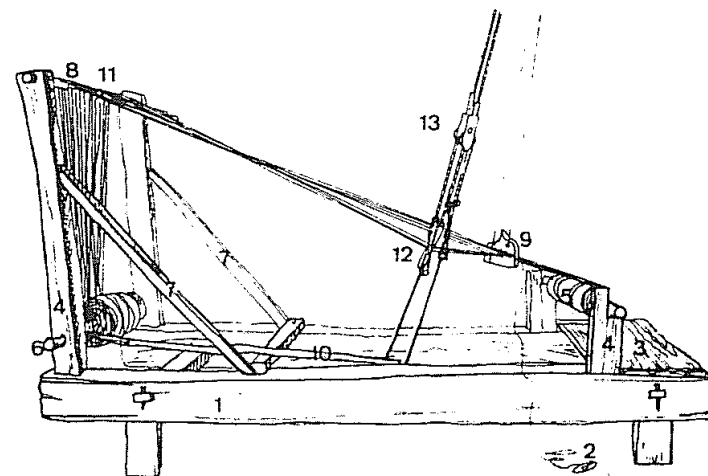
۲. کججوری (قاسم آباد)

۱. چیر Car (قاسم آباد)





تصویر ۱۲. دستگاه بخش نخم نوغان روی جعبه برای گذاشتن آن در اتاق تفریح

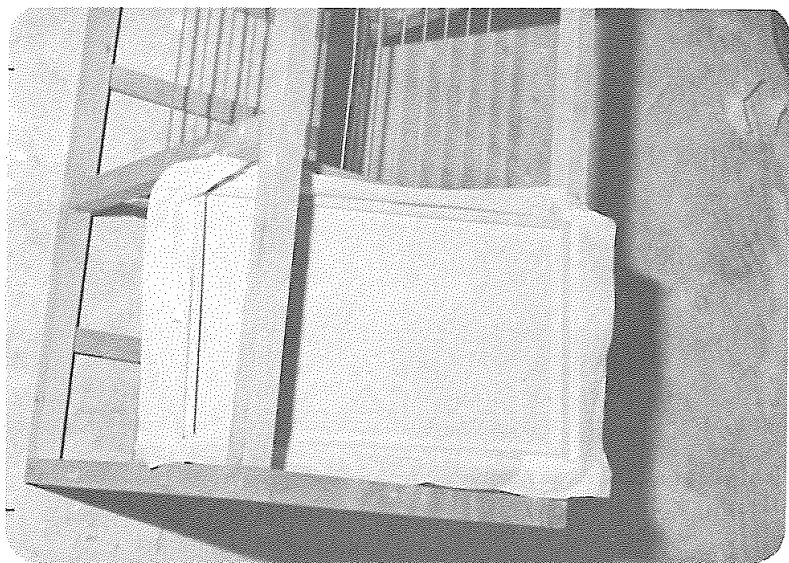


تصویر ۱۱. باچال (فاسم آباد)

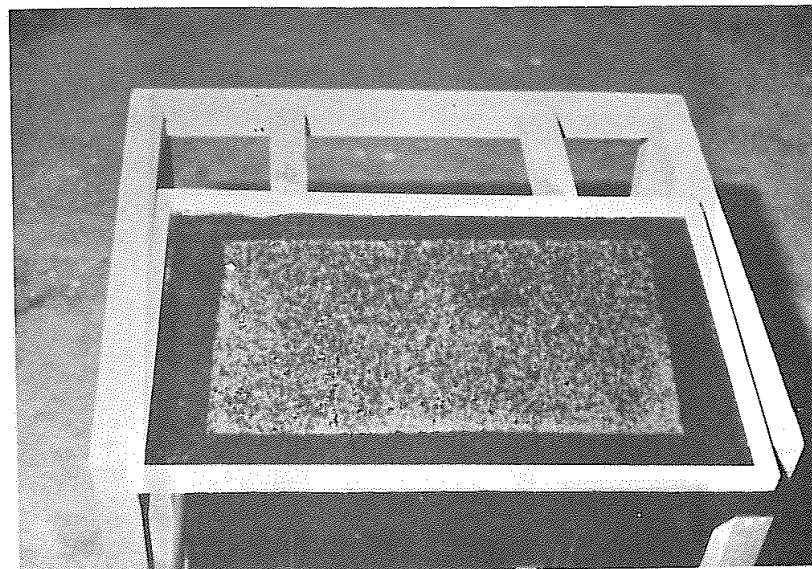
- ۱- تیر باچال ۲- ماکو ۳- نشین باچال ۴- لنگه باچال ۵- پیش نورد یا جلونورد
 ۶- چولاهان (نورد آخر یا پس نورد) ۷- چوبدست ۸- سردار ۹- شانه ۱۰- نورد کردن ۱۱- لاهه
 ۱۲- ورد ۱۳- گزکن



تصویر ۱۴- نمونه‌هایی از جعبه تخم نوغان که بین دو غانداران توزیع می‌شود.



تصویر ۱۵- روپوش در جعبه تفریح (کاغذ سفالی که روی جعبه تخم نوغان گذاشته می‌شود)



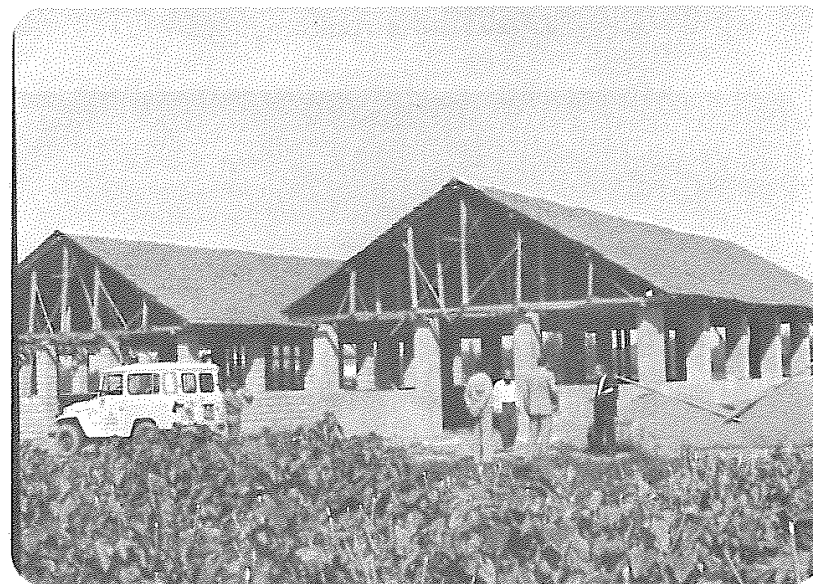
تصویر ۱۳- جعبه تفریح طرز ریختن تخم نوغان در جعبه



تصویر ۱۸- انبارهایی که در حال ساختن است و اختصاص به گرمجای بالغ دارد. (مزرعهٔ بسیخان)



تصویر ۱۶- منظره‌ای از تورستان در مزرعهٔ بسیخان



تصویر ۱۷- انبارهای گرم بالغ در مزرعهٔ بسیخان



تصویر ۲۰- منظره‌ای از یک توستان در مزرعه پرنیان



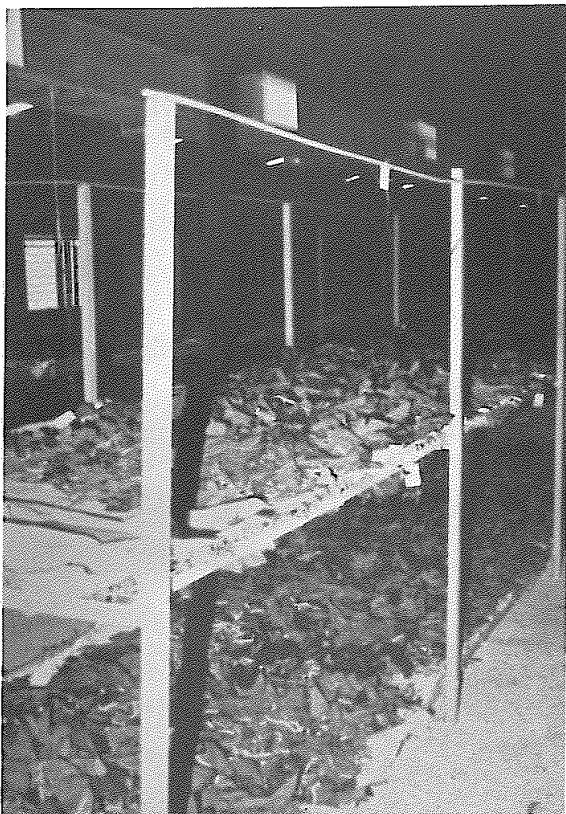
تصویر ۱۹- منظره‌ای از توستانهای اصلاح‌شده در مزرعه پرنیان



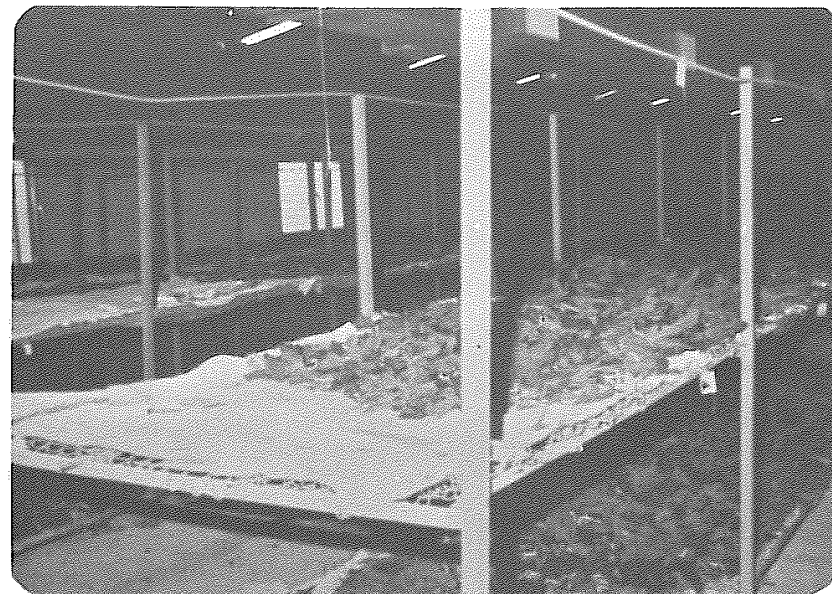
نصویر ۲۲- کدم جوان ابریشم، در مراحل اولیه پرورتن روی برگهای نریت در مزرعه پرنیان



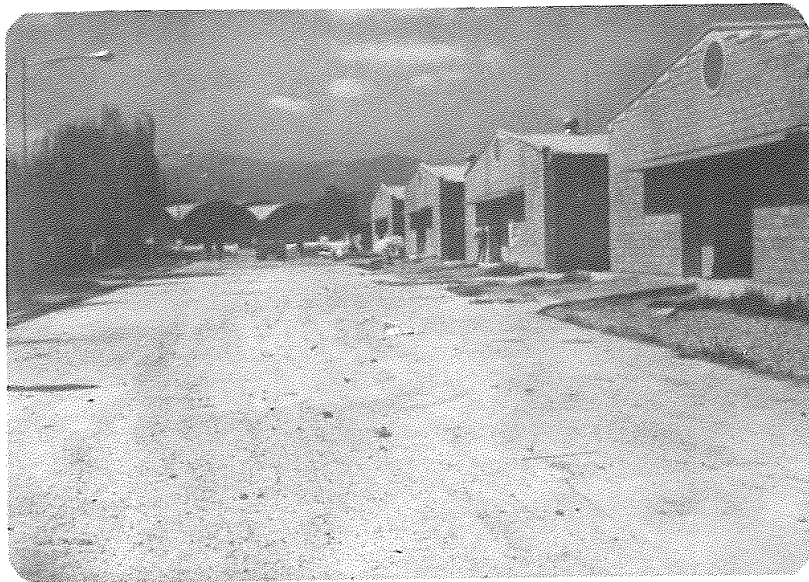
نصویر ۲۱- تلمبارهایی (سنتی - صنعتی) در مزرعه پرنیان



تصویر ۲۲- طرز پرورش کرم بالغ در تلمبازهای (سنتی - صنعتی) مزرعه پرنیان با نمایی از داخل تلمباز



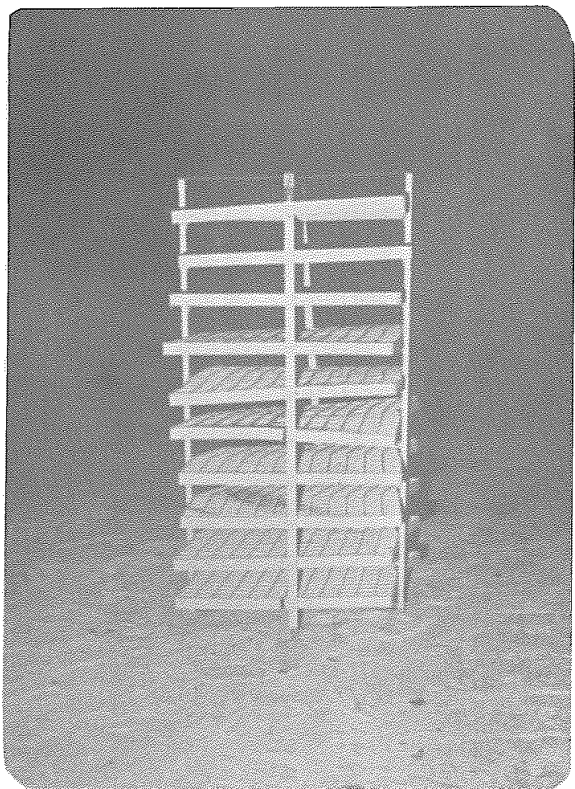
تصویر ۲۳- محل پرورش کرم بالغ. دادن برگ به کرم ابریشم در مزرعه پرنیان



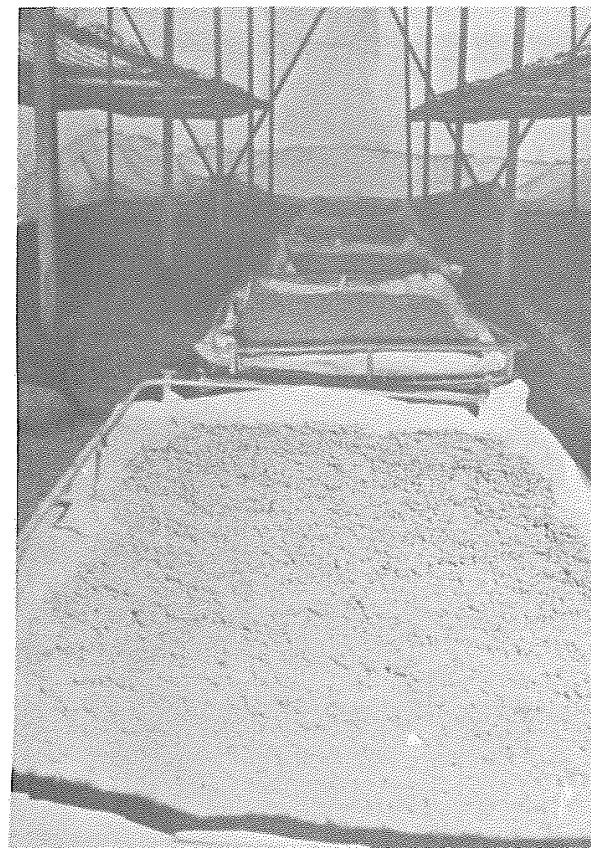
تصویر ۲۶- تلمبارهایی برای کرمهای جران در مزرعه پرنیان



تصویر ۲۵- کرم بالغ در حال خوردن برگ (مزرعه پرنیان)



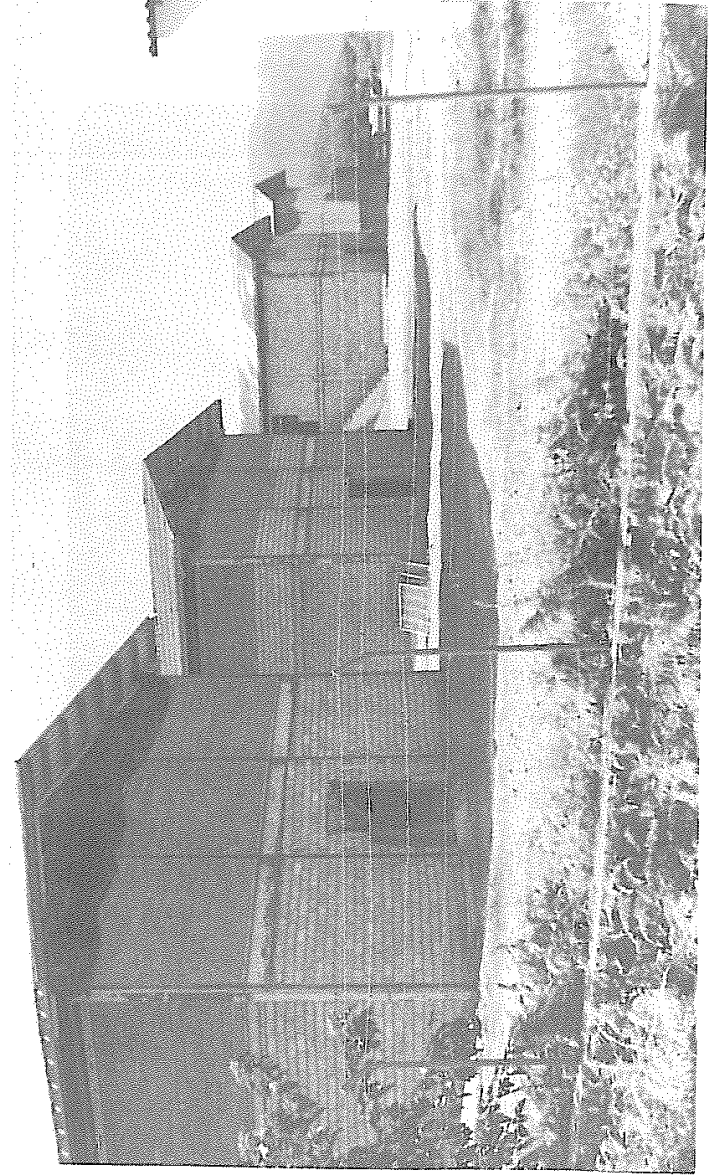
تصویر ۲۸. قاب دوار نالشی که کرم در آن با نیندن نارهایی به دور خود به شکل بیله در می آید.



تصویر ۲۷. کارهایی که با ریختن آمک بیش از انتقال کرمهای جوان به تلمبارها انجام می شود. (مزرعه پرنیان)



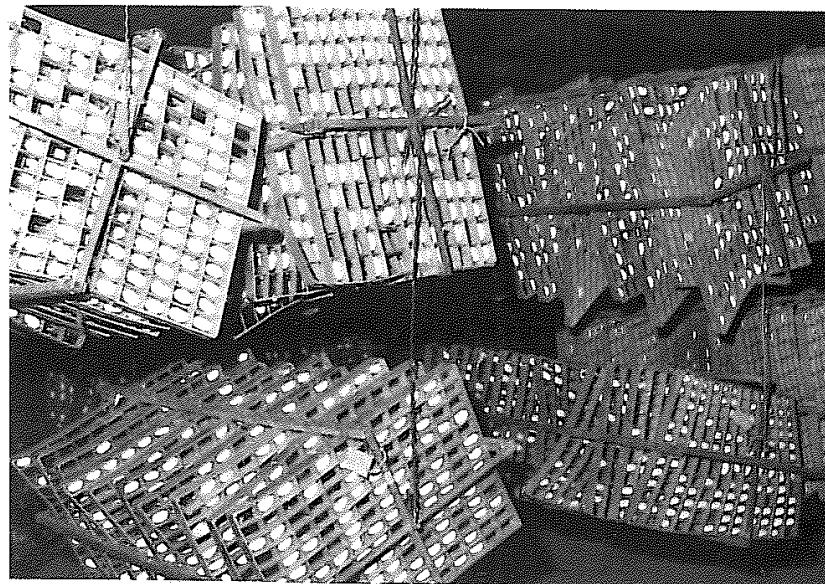
تصویر ۳۰. تلمبارهای کرم بالغ در مزرعه ۵۴۰ پرند



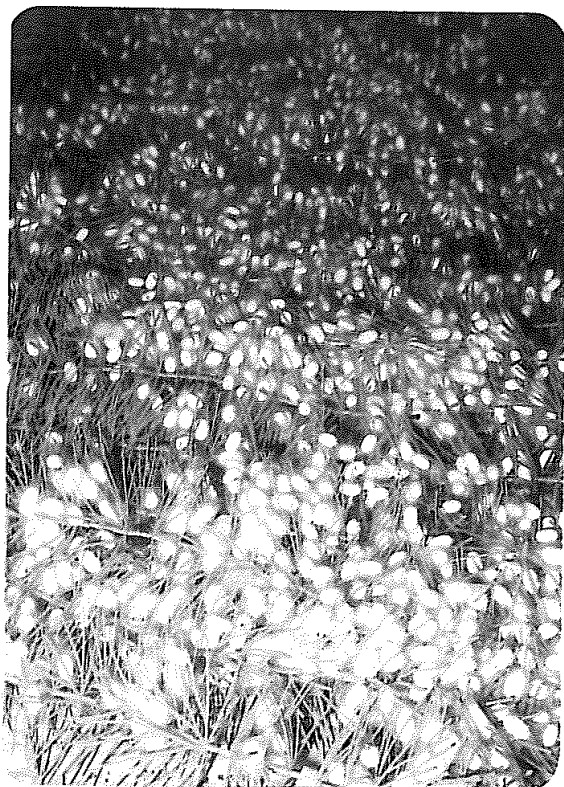
تصویر ۲۹. تلمبارهای کرم جوان در مزرعه ۵۴۰ پرند



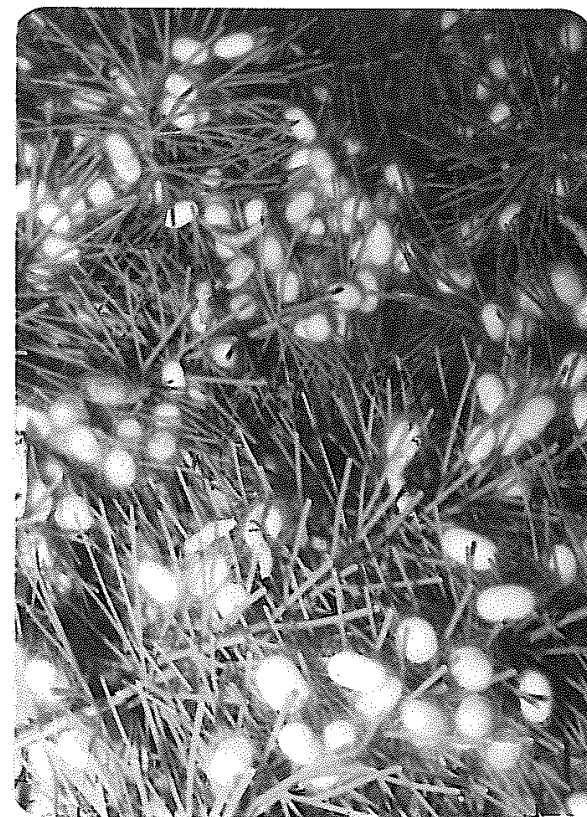
تصویر ۳۲. قاب گردان برزیلی برای تنیدن پیله در مزرعه پرند



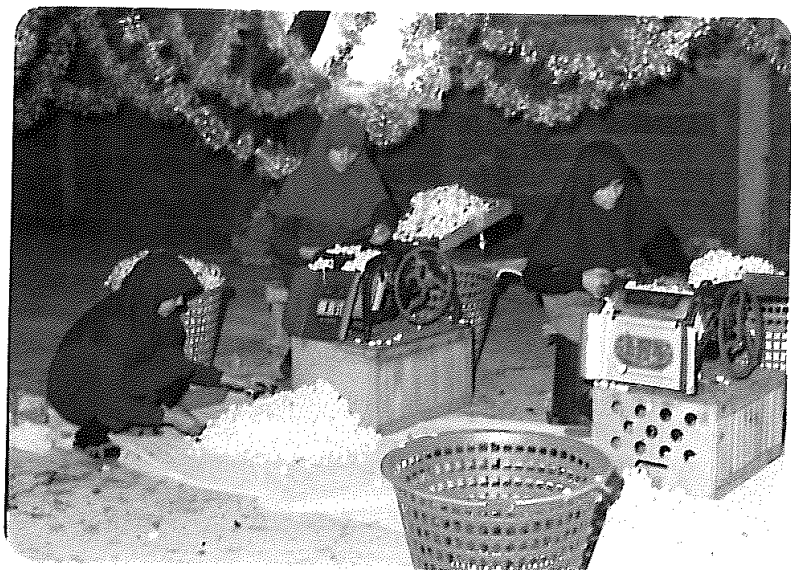
تصویر ۳۱. قاب تنیدن پیله نوع بالشی در مزرعه پرند



تصویر ۳۴. قاب بالشی برزیلی برای تنیدن پیله (مزرعه پرند)



تصویر ۳۳. قاب تنیدن پیله از نوع برزیلی در مزرعه پرند (منظره‌ای از پیله‌هایی که کرم‌ها به دور خود تنیده‌اند)



تصویر ۳۶- تُرک‌گیر دستی (مزرعه پرند)



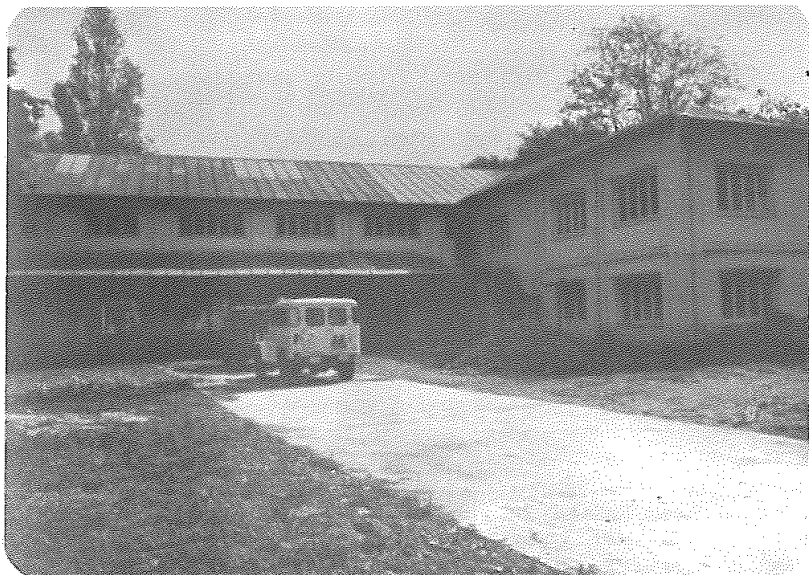
تصویر ۳۵- تُرک‌گیر انوماتیک (مزرعه پرند)



تصویر ۳۸. طرز ریختن ذغال سنگ در کوره (کارخانهٔ رمضانی در رشت)



تصویر ۳۷. دستگاه بیلخفه کن (کارخانهٔ رمضانی در رشت)



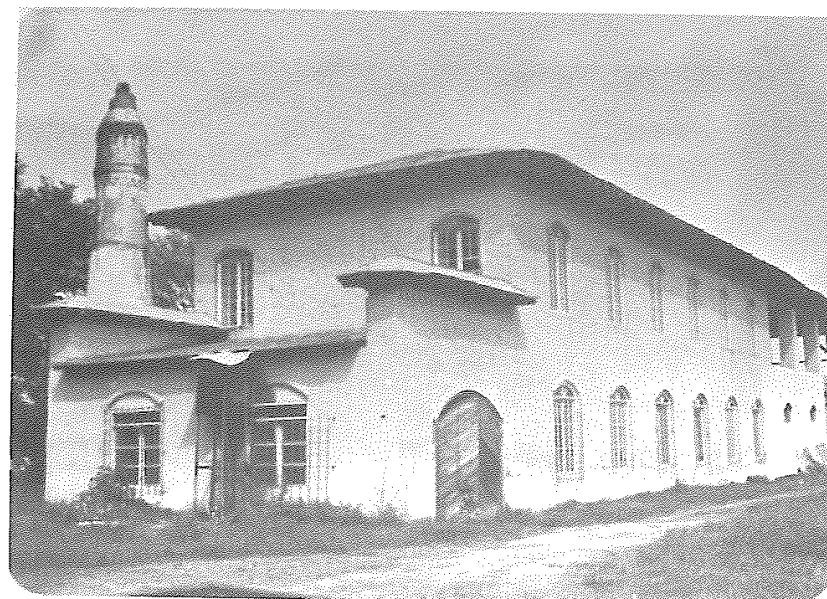
تصویر ۴۰ - نمائی از کارخانهٔ پیله در آستانه



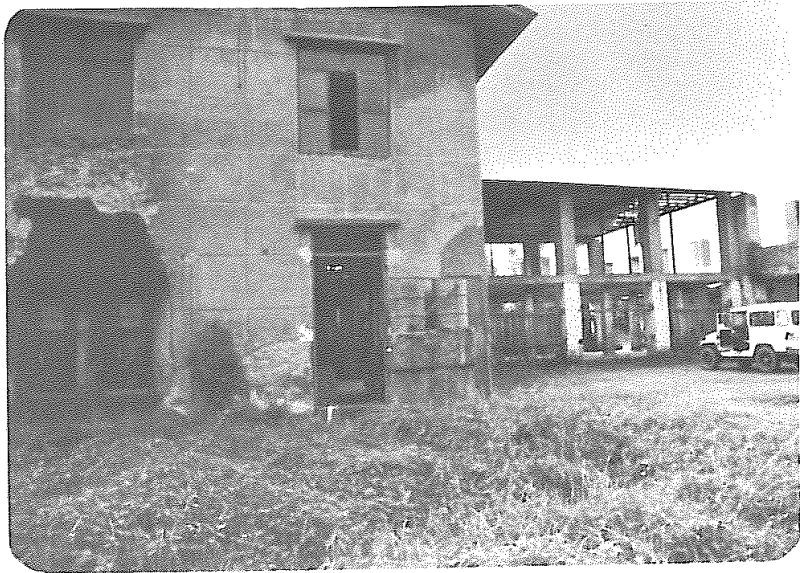
تصویر ۳۹ - دستگاه دادن گرما به مخازن پیله در کارخانهٔ رمضانیه (رشت)



تصویر ۴۲- تلمبار نمونه و آزمایشی (سنتی - صنعتی) در لاهیجان



تصویر ۴۱- خشک کن کارخانه بیلہ در لاهیجان .



تصویر ۴۴. کارخانه پبله سلمان



تصویر ۴۳ - منظره‌ای از کارخانه پبله در لنگرود



تصویر ۴۶. انبار بیله در طاهرگوراب



تصویر ۴۵. کارخانه بیله در طاهرگوراب